

# ภูมิปัญญาท้องถิ่น



## สารบัญ

	หน้า
คำนำ	
สภาพทั่วไปและข้อมูลพื้นฐาน	๑-๒
๑. ภูมิปัญญา	
๑.๑ ภูมิปัญญาท้องถิ่นด้านอาหาร	๓-๔
- การทำขนมจากใบจาก	
๑.๒ ภูมิปัญญาท้องถิ่นด้านหัตถกรรม	๕-๖
- การสานมอบจากใบจาก	
- การทำหมอน้ำ	
๑.๓ ภูมิปัญญาท้องถิ่นด้านเกษตรกรรม	๗
- การเพาะเลี้ยงแตนเบียน(กำจัดหนอนหัวดำ)	
๑.๔ ภูมิปัญญาท้องถิ่นด้านการจัดการทรัพยากรธรรมชาติ และสิ่งแวดล้อม	๘
- การเพิ่มพื้นที่สีเขียวในตำบล(ปลูกต้นขี้เหล็ก)	
๑.๕ ภูมิปัญญาท้องถิ่นด้านศิลปกรรม	๙
- การทำเรือพนมพระงานชักพระ	

## ประวัติความเป็นมา



ก่อนเป็นหมู่บ้าน หมู่ที่ ๑ บ้านเปิดล่าง ตำบลบางไผ่ เล่ากันว่า มีขุนศึกผู้หนึ่งอพยพครอบครัวมาจากจังหวัด นครศรีธรรมราชมาสร้างบ้านลักษณะเป็นเรือนไม้อาศัยอยู่ในตำบลบางไผ่ เนื่องจากพื้นที่ดังกล่าวมีความอุดมสมบูรณ์เหมาะแก่การประกอบอาชีพ ต่อมาได้ตั้งฐานครองครั้วรุ่นลูก หลานและมีตระกูลสืบทอดที่มีชื่อเสียง เรียกว่า "ตระกูลธนะภาชน์" มีการปกครองสืบทอดกันมาตามลำดับ คือ ผู้ใหญ่บ้าน นายวินัยธนะภาชน์ และนางจรัญญา ศรีรักษ์ ซึ่งเป็นผู้ใหญ่บ้านคนปัจจุบันบ้านเรือนไทยหลังดั้งเดิมที่ขุนศึกมาสร้างอาศัยอยู่แต่ดั้งเดิมก็ยังคงอนุรักษ์ไว้เป็น เรือนไทยโบราณที่ชมรมการท่องเที่ยวจังหวัดสุราษฎร์ธานี ได้จัดให้เป็นสถานที่โบราณแห่งหนึ่งสำหรับชม และทัศนศึกษา พื้นที่ของหมู่บ้านประกอบด้วย ลำคลองสายเล็กๆไหลผ่านหมู่บ้าน ชาวบ้านเห็นว่าบ้านเรือนส่วนใหญ่ตั้งบ้านเรือนอยู่ริมฝั่งคลอง ของหมู่บ้าน และมีสภาพพื้นที่เป็นที่ต่ำ จึงมีน้ำท่วมขังในช่วงฤดูฝนและพื้นที่อยู่ต้นทางของลำบาง จึงเรียกหมู่บ้านว่า "เปิดล่าง"

## สภาพทั่วไป

🔊 ที่ตั้ง ตำบลบางไผ่ไม่เป็นที่ตั้งห่างจากอำเภอเมืองฯ จังหวัดสุราษฎร์ธานี ที่ตั้งห่างจากตัวเมืองฯ ประมาณ ๒ กิโลเมตร สถานที่ตั้งตำบลมีลำคลองเป็นจำนวนมาก สองข้างเป็นป่าไม้เบญจพรรณ ในลำคลองจะมีไผ่ไม่ลอยทับถมกันน้ำขึ้นลงไม่สะดวก เมื่อมีการตั้งตำบลหมู่บ้าน ตำบลบางไผ่ไม่ สืบเนื่องจากในลำคลองมีไผ่ไม่มากนักเอง

🔊 เนื้อที่ องค์การบริหารส่วนตำบลบางไผ่ มีเนื้อที่ประมาณ ๑๐.๑๔ ตารางกิโลเมตร หรือประมาณ ๖,๕๗๖ ไร่

🔊 ภูมิประเทศ ลักษณะพื้นที่ตำบลบางไผ่ เป็นที่ราบลุ่มมีแม่น้ำไหลผ่าน

🔊 อาณาเขต ทิศเหนือ ติดต่อกับ ตำบลบางไทร อำเภอเมืองฯ จังหวัดสุราษฎร์ธานี  
ทิศใต้ ติดต่อกับ แม่น้ำตาปี อำเภอเมืองฯ จังหวัดสุราษฎร์ธานี

ทิศตะวันออก ติดต่อกับ ตำบลบางชนะ อำเภอเมืองฯ จังหวัดสุราษฎร์ธานี

ทิศตะวันตก ติดต่อกับ ตำบลบางไทร,คลองน้อย อำเภอเมืองฯ จังหวัดสุราษฎร์ธานี

🔊 จำนวนหมู่บ้าน จำนวนหมู่บ้านที่อยู่ในเขต อบต. บางส่วน ได้แก่ หมู่ที่ ๑,๒

- หมู่ที่ ๑ บ้านเปิดล่าง

- หมู่ที่ ๒ บ้านคลองใหญ่

จำนวนหมู่บ้านในเขต อบต. เต็มหมู่บ้าน มี ๓ หมู่บ้าน คือ หมู่ที่ ๓,๔,๕

- หมู่ที่ ๓ บ้านปลายคลอง

- หมู่ที่ ๔ บ้านบางไผ่

- หมู่ที่ ๕ บ้านบางยาง

🔊 ประชากร ประชากรทั้งสิ้น ๒,๓๘๑ คน แยกเป็นชาย ๑,๑๓๐ คน หญิง ๑,๒๕๑ คน มีความหนาแน่นเฉลี่ย ๒๓๑ คน/ตารางกิโลเมตร จำนวนครัวเรือน ๖๐๓ ครัวเรือน

## สภาพและข้อมูลพื้นฐาน

สภาพทางสังคม

🔊 สถาบันและองค์การทางศาสนา

- วัด/สำนักสงฆ์ ๑ แห่ง ชื่อ วัดบางไผ่ไม่

- ศาลเจ้า ๑ แห่ง

🔊 ความปลอดภัยในชีวิตและทรัพย์สิน

ไม่มีสถานีตำรวจ ,ไม่มีสถานีดับเพลิง

## ๑. ภูมิปัญญาด้านอาหาร

### - การทำขนมจากจากใบจาก (นางสมจิต วัฒนนะ)



จาก เป็นพืชจำพวกปาล์ม และเป็นปาล์มเพียงชนิดเดียวที่เป็นพืชในป่าชายเลน และมีลำต้นอยู่ใต้ดิน นับเป็นพืชเก่าแก่มาชนิดหนึ่งที่มีซากดึกดำบรรพ์อายุถึง ๗๐ ล้านปี ต้นจาก พบได้ทั่วไปในเอเชียใต้ และเอเชียตะวันออกเฉียงใต้ ทั้งในบริเวณน้ำจืด และน้ำกร่อย ที่มีน้ำเค็มขึ้นถึง มักจะขึ้นเป็นดงขนาดใหญ่ เรียกว่า ป่าจาก หรือ ดงจาก ต้นจากสามารถเจริญเติบโตได้ดีในดินโคลน ตามป่าชายเลน หรือบริเวณริมคลองที่มีไม้ให้ร่มเงาปะปนอยู่ด้วย มักอยู่ในช่วงที่มีน้ำจืดและน้ำกร่อยปนกัน แต่บนบกที่น้ำท่วมถึงก็พบจากได้บ้างเช่นกัน หากดินไม่แห้งแล้งนานจนเกินไป

#### การใช้ประโยชน์

**ต้นจาก** เป็นพืชที่คนไทยรู้จักกันมานาน และสามารถนำต้นจากมาใช้ประโยชน์ได้หลายอย่าง ตั้งแต่ใบจนถึงผล ใบจาก มีลักษณะคล้ายใบมะพร้าว แต่มีความเหนียว และกว้างกว่า ทำให้สามารถใช้นำมาเย็บเป็นตบ เรียกว่า ตบจาก แล้วนำไปมุงหลังคา กันแดดกันฝนได้เป็นอย่างดี แม้ว่าจะใช้งานไปนาน ใบจากจะกรอบเปลี่ยนจากสีเขียวเข้มเป็นสีเหลือง สีน้ำตาล กระทั่งเกือบเป็นสีดำแต่ก็ยังคงกันฝนและแดดได้จนกว่าจะแห้งกรอบและผุไป

**ใบจาก** ใช้ทำหมวก ที่เรียก เบี้ยว ท่อนจากใช้ทำเชื้อเพลิง ส่วนใบจากอ่อน ตากแห้งใช้มวนยาสูบ ห่อขนมต้ม ทำที่ตักน้ำ เรียก หมากจาก ตอกบิต เสวียนหม้อ และที่สำคัญคือใช้ห่อ **ขนมจาก** ซึ่งเป็นขนมที่ทำจาก แป้ง น้ำตาล และมะพร้าว ผสมกันจนเหลวได้ที่ แล้วนำห่อด้วยใบจากปิ้งบนไฟจนมีกลิ่นหอม แม้อาจมีการใช้ใบมะพร้าวมาห่อ แต่ก็ไม่ค่อยใช้ใบจาก นอกจากนั้น ใบจากยังใช้ต้มน้ำดื่มแก้อาการท้องร่วงได้อีกด้วย...

**ช่อดอก** นำมาทำแกง หรือกินกับ **น้ำพริก** ก้านช่อดอกปาดเอาน้ำหวานมาทำเป็นน้ำตาลได้ หรือนำไปหมัก เป็น **เหล้า** และ **น้ำส้มสายชู** กลีบดอกนั้นนำไปเป็นส่วนผสมของชาสมุนไพรได้ ผลจากที่สุกแล้ว จะมีเนื้อในเมล็ดเป็นเยื่อสีขาว ใส นุ่ม มีรสหวาน นิยมรับประทานเป็นของหวาน เรียก **ลูกจาก** ผลอ่อนที่แตกหน่อ จะมีจาวอยู่ข้างใน นำมารับประทานได้เช่นเดียวกับจาวตาล หรือจาวมะพร้าว

**การทำน้ำส้มสายชู** ในการทำน้ำส้มสายชู นั้น จะมีขั้นตอนทุกอย่างคล้ายกับการทำน้ำตาล แต่ไม่ต้องนำน้ำหวานขึ้นเตาเพื่อเคี่ยว เพียงแต่หมักไว้ในไห ประมาณ ๑๐ วัน ก็จะเกิดกรดน้ำส้มและนำมาใช้ได้

การใช้ส่วนต่างๆ มาประกอบอาหาร ผลอ่อนอายุประมาณ ๔ เดือน ของจาก สามารถนำมาหั่นเป็นชิ้นบางๆ เพื่อทำเป็นผักดอง หรือเป็นผักแกง ส่วนผลจากอายุประมาณ ๕-๗ เดือน นั้น เนื้อในผลจากก็สามารถนำมากินได้โดยทำขนมหวานน้ำเชื่อม ลักษณะคล้ายลูกชิดแต่มีขนาดใหญ่กว่า นอกจากนี้ ช่อดอกอ่อนอายุประมาณ ๑ เดือน สามารถนำมาหั่น ทำเป็นผักจิ้มน้ำพริกโดยการลวกหรือกินสดๆ และสามารถทำเป็นผักดองกับน้ำส้มที่ทำจากต้นจากใช้กินเป็นผักดองขนมจีน ซึ่งเป็นที่นิยมของท้องถิ่นภาคใต้

### **หนมจาก ที่ไม่จากไปไหน**

*ขนมจาก* เป็นขนมไทยที่มาจากภูมิปัญญาของคนโบราณสมัยก่อน คือ การใช้วัตถุดิบจากธรรมชาติทั้งผลผลิตทางการเกษตร รวมถึงการใช้ประโยชน์จากต้นไม้ในการใช้เป็นภาชนะห่ออาหารหรือขนมชนิดนั้นๆ *ขนมจาก* เป็นภูมิปัญญาของคนโบราณ ได้ขนมไทยแท้ๆ ได้จากแป้งที่ไม่จากข้าวเหนียว มะพร้าวที่ให้กะทิ และน้ำตาลที่ได้จากอ้อย หรือมะพร้าว ขนมจากนั้นมีหลายๆ สูตร แต่ส่วนมากเป็นขนมจากที่ผสมจากมะพร้าวอ่อน และมะพร้าวทึนทึก กับแป้งข้าวเหนียวค้ำและน้ำตาลปีบ

## ๒. ภูมิปัญญาด้านหัตถกรรม

- การทำจักรสานจากใบจาก เช่น การทำมอบ การทำหลังจากจาก การทำหมอน้ำ  
(นางนิตา ชุนทอง หมู่ที่ ๓)

### การทำหมอน้ำ



### การทำตบจาก



## ขั้นตอนการทำ

การทำเริ่มตั้งแต่ไปเลือกตัดใบจากที่แก่พอดี ใบสวยไม่ฉีกขาด นำมาดึ่งหรือชาวบ้านเรียกว่า กรีดออกจากกาบใบก่อนนำมาจัดเรียงให้เป็นระเบียบ และใช้ครึ่งละ ๔ - ๕ ใบ วางซ้อนให้เหลื่อมกัน ตามความต้องการว่าจะให้จากความหนาแค่ไหน ก่อนพันทับกับไม้ดัด ( ทำจากไม้ไผ่ ) ที่ผ่าเตรียมไว้ และใช้เชือกซึ่งทำจากต้นคล้าที่มีความเหนียวทนทานโดยธรรมชาติ เย็บและดึ่งให้แน่น ทำแบบนี้จนสุด ปลายไม้ก็ได้จาก ๑ ดับ ขนาดความยาว ๑.๒๐ เมตร กว้างประมาณ ๕๐ ซม. เสร็จแล้วก็นำไปตาก ประมาณ ๒ - ๓ แดด

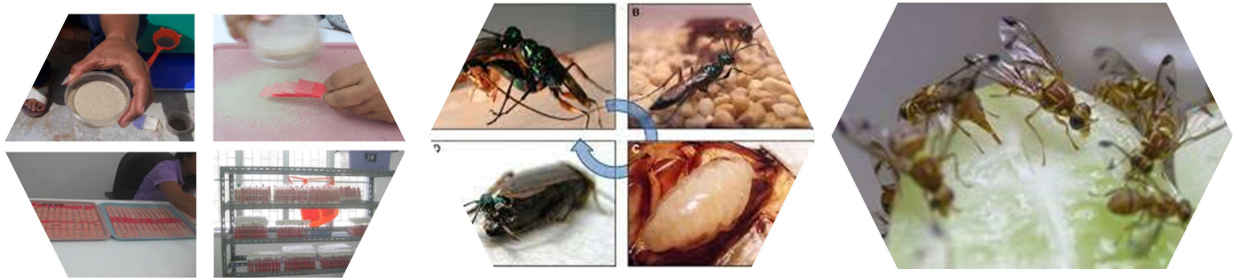
ในปัจจุบันจากซึ่งทำจากใบจาก ยังได้รับความนิยมจากกลุ่มลูกค้า ที่ต้องการนำไปใช้ทำหลังคาขนา ซุ้ม ที่นั่งในร้านอาหาร ตกแต่งรีสอร์ทที่เน้นความสวยงามเป็นธรรมชาติ หรือทำหลังคาโรงเรือนต่างๆ ทั้งนี้จากซึ่งเย็บ จากใบสาคุ มีความทนทานราวๆ ๖ - ๗ ปี ราคาขายดัดละ ๑๕ บาท ส่วนใหญ่ชาวบ้านจะทำตามออเดอร์ของ ลูกค้าและหากมีเวลาวางจากงานประจำก็จะเย็บเก็บไว้บ้าง ซึ่งเป็นงานอดิเรกหรือเป็นอาชีพเสริม ที่สร้างรายได้ อีกทางหนึ่ง

สำหรับต้นจาก ในพื้นที่มีทั้งที่ขึ้นเรียงรายตามธรรมชาติ และชาวบ้านปลูกเสริมขึ้นบ้าง สำหรับการ ใช้ ใบในการเย็บ จะเลือกใช้ใบจากต้นสาคุที่มีอายุประมาณ ๔ - ๕ ปี ส่วนประโยชน์อื่นๆ ของต้นจากที่ปัจจุบันนี้มีความนิยมมากเป็นพิเศษ ซึ่งนั่นก็เป็นอีกภูมิปัญญาชาวบ้านที่สืบทอดกันมา ตั้งแต่สมัยโบราณกาลจนถึงในยุค ปัจจุบัน



### ๑.๓ ภูมิปัญญาท้องถิ่นด้านเกษตรกรรม

- การเพาะเลี้ยงแตนเบียน(กำจัดหนอนหัวดำมะพร้าว)หมู่ที่ ๒ บ้านคลองใหญ่  
ผู้ใหญ่บ้านหมู่ที่ ๒ และชาวบ้านในตำบลบางใบไม้



#### การผลิตขยายแตนเบียนไข่ไตรโคแกรมมา

##### ความสำคัญ

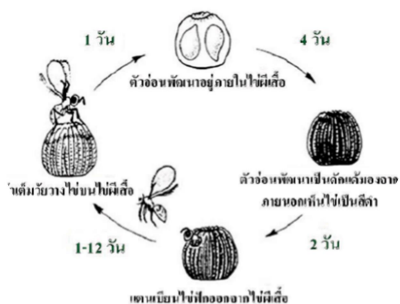
แตนเบียนไข่ไตรโคแกรมมา หรือแตนตาแดง เป็นแมลงที่มีขนาดเล็กมาก เมื่อเจริญเต็มที่มีขนาดประมาณ ๐.๕๐ มิลลิเมตร ลำตัวสีน้ำตาลเหลืองขุ่น ตาสีแดง บริเวณเส้นปีกมีขนอ่อนเรียงเป็นแนวตรง แตนเบียนไข่ไตรโคแกรมมาทำลายไข่ของผีเสื้อต่างๆ ได้หลายชนิด เช่น หนอนกออ้อย หนอนกอข้าว หนอนห่อใบข้าว หนอนเจาะ ลำต้นข้าวโพด หนอนใยผัก หนอนแก้วส้ม หนอนคืบกะหล่ำ หนอนคืบกะหล่ำ หนอนเจาะสมอฝ้าย และ หนอนหัวดำมะพร้าว เป็นต้น โดยตัวเต็มวัยเพศเมียวางไข่ไว้ในไข่ของแมลงศัตรูพืช เมื่อไข่แตนเบียนฟักออกเป็นตัวหนอนจะอาศัยดูดกินของเหลวอยู่ในไข่ของแมลงศัตรูพืชที่อาศัยอยู่ ไข่ที่ถูกเบียนจะถูกทำลาย เปลี่ยนเป็นสีดำภายใน ๕ วัน ต่อมาตัวแก่แตนเบียนจะพัฒนาเป็นตัวเต็มวัยเจาะออกจากไข่เพื่อผสมพันธุ์วางไข่ต่อไป แตนเบียนไข่ไตรโคแกรมมา ๑ ตัว ทำลายไข่ได้ ๒๐๐-๔๐๐ ฟอง

##### การใช้แตนเบียนไข่ไตรโคแกรมมา

นำแผ่นกระดาษที่มีไข่ผีเสื้อข้าวสารที่ถูกเบียนแล้ว ๗ วัน ไปเย็บติดกับใบพืชหรือต้นพืชในช่วงที่ศัตรูพืชระบาด โดยปล่อยให้ครอบคลุมพื้นที่ และต้องปล่อยให้ลมในอัตรา ๒๐,๐๐๐-๓๐,๐๐๐ ตัวต่อไร่ (๑๐-๑๕ แผ่น/ไร่) สภาพพื้นที่ในขณะปล่อย ต้องไม่มีฝนตก และลมไม่แรงเกินไป ในเวลาตอนเย็น ๑๖.๐๐ น. เป็นต้นไป จุดปล่อยแต่ละจุดควรมีระยะห่าง ๑๕-๒๐ เมตร ใน ๑ ไร่ ปล่อย ๑๐ จุด การนำไปปล่อยให้ใส่ในกระติกน้ำแข็งระหว่างขนย้าย ถ้ายังไม่นำไปปล่อยควรเก็บรักษาในกล่องพลาสติกหรือถุงพลาสติกที่ปิดสนิท และใส่ในตู้ควบคุมอุณหภูมิที่ ๗- ๑๐ องศาเซลเซียส ได้นาน ๒ สัปดาห์

##### วงจรชีวิต

ระยะไข่ อยู่ภายในไข่ของผีเสื้อ อายุ ๑ วัน จะฟักเป็นตัวอ่อนระยะตัวอ่อน อยู่ภายในไข่ของผีเสื้อ อายุประมาณ ๓ วัน อาศัยกินอยู่ในไข่ผีเสื้อ แล้วเข้าระยะฟักตัว ๑ วัน ระยะตัวแก่อยู่ภายในไข่ของผีเสื้อ อายุ ๒ วัน มองภายนอกเห็นไข่ผีเสื้อเป็นสีดำระยะตัวเต็มวัย สีน้ำตาล ตาสีแดง อายุ ๑-๑๒ วัน



## ๑.๔ ภูมิปัญญาท้องถิ่นด้านการจัดการทรัพยากรธรรมชาติและสิ่งแวดล้อม

### - การเพิ่มพื้นที่สีเขียวในตำบล(ปลูกต้นขี้เหล็ก) หมู่ที่ ๒ บ้านคลองใหญ่

การปลูกต้นไม้เพิ่มพื้นที่สีเขียวในตำบลบางไผ่ หมู่ที่ ๒ บ้านคลองใหญ่ ถนนดอนขี้เหล็กตลอดสาย และทางสาธารณะประโยชน์ เพื่อเป็นการจัดการทรัพยากรธรรมชาติและสิ่งแวดล้อม และช่วยให้ตำบลบางไผ่ มีพื้นที่ป่าคงอยู่



## ๑.๕ ภูมิปัญญาท้องถิ่นด้านศิลปกรรม

- การทำเรือพนมพระงานชักพระ (นายเจต อินทโชติศักดิ์ หมู่ที่ ๑)  
เป็นตกแต่งเรือพนมพระเพื่อเข้าแข่งขันงานประเพณีประจำเดือน ๑๑ เป็นบุคคลที่มีความสามารถในด้านการศิลปกรรม การตกแต่งเรือพนมพระเป็นการสืบสานประเพณีท้องถิ่นที่มีการสืบสานกันมา

